



# Planes de Compras y Adquisiciones Post COVID-19

Daniel Dominguez  
Gerente de Logística

# Ubicación de las Operaciones de Buenaventura



- Logística de BVN abastece: 7 UM, 3 proyectos de exploración, 1 planta ind y 1 central hidroeléctrica
- Diferentes realidades en cada UM:
  - ✓ Acceso (Tambomayo vs CMC)
  - ✓ Infraestructura (SMEB vs Tambomayo)
  - ✓ Comunidades (SMEB y CMC vs Tambomayo)
- Proveedores Locales (ej: Cal y Transporte)
- Capacidad de almacenamiento (ej: Cemento)

# Retos y Estrategias

- Reto: Escasez de nuevos materiales/servicios de bioseguridad, pruebas rápidas, moleculares
- Estrategia: Identificar globalmente, sinergias entre empresas, compras en volumen (3 meses stock)
  
- Reto: Implementación y cumplimiento del Protocolo COVID19 por parte de los proveedores
- Estrategia: Trabajar de cerca con proveedores. Comunicación y monitoreo. Uso de la tecnología para controlar los accesos (2Personnel)
  
- Reto: Adecuación una nueva planificación de minado y demanda por materiales y servicios
- Estrategia: Coordinación directa con Planeamiento Mina. Contratos de largo plazo para materiales críticos
  
- Reto: Dificultad para encontrar materiales y servicios críticos
- Estrategia: Postergar licitaciones o ampliar plazos a proveedores clave, buscar sinergias entre UM y empresas, desarrollo de proveedores, impulsar el uso de suministros alternativos
  
- Reto: Incremento de costos y tiempos de entrega debido a la implementación del protocolo COVID19 (Pruebas de descarte, mascarillas, distanciamiento, habitabilidad, cambio de régimen 30x15)
- Estrategia: Comunicación / negociación con el proveedor, proporcionar infraestructura adecuada y planificar con anticipación

# Lecciones aprendidas

- Una situación “sui generis” que establece un antes y un después
- Identificar y fidelizar a los proveedores de primer nivel. Contratos Corporativos. Apostar por el desarrollo de proveedores. Contratos Marco de LP
- Fomentar la colaboración entre las empresas mineras (“pasaporte único”, préstamo de suministros críticos, compras en volumen)
- Modificar procesos internos para agilizar la búsqueda, selección y contratación de servicios
- Uso de la tecnología:
  - ✓ Desarrollar plataformas para llevar a cabo concursos y administración de contratos de manera remota
  - ✓ Firma de cartas, adjudicaciones, contratos y aprobaciones electrónicas
  - ✓ Visitas a campo via “drones” o videos (accesos, mina, planta)
- Buenas relaciones con las comunidades y sindicatos si hacen la diferencia
- Incluir en los contratos las responsabilidades de cada parte ante la posibilidad de una pandemia

**Gracias**

**B**UENAVENTURA

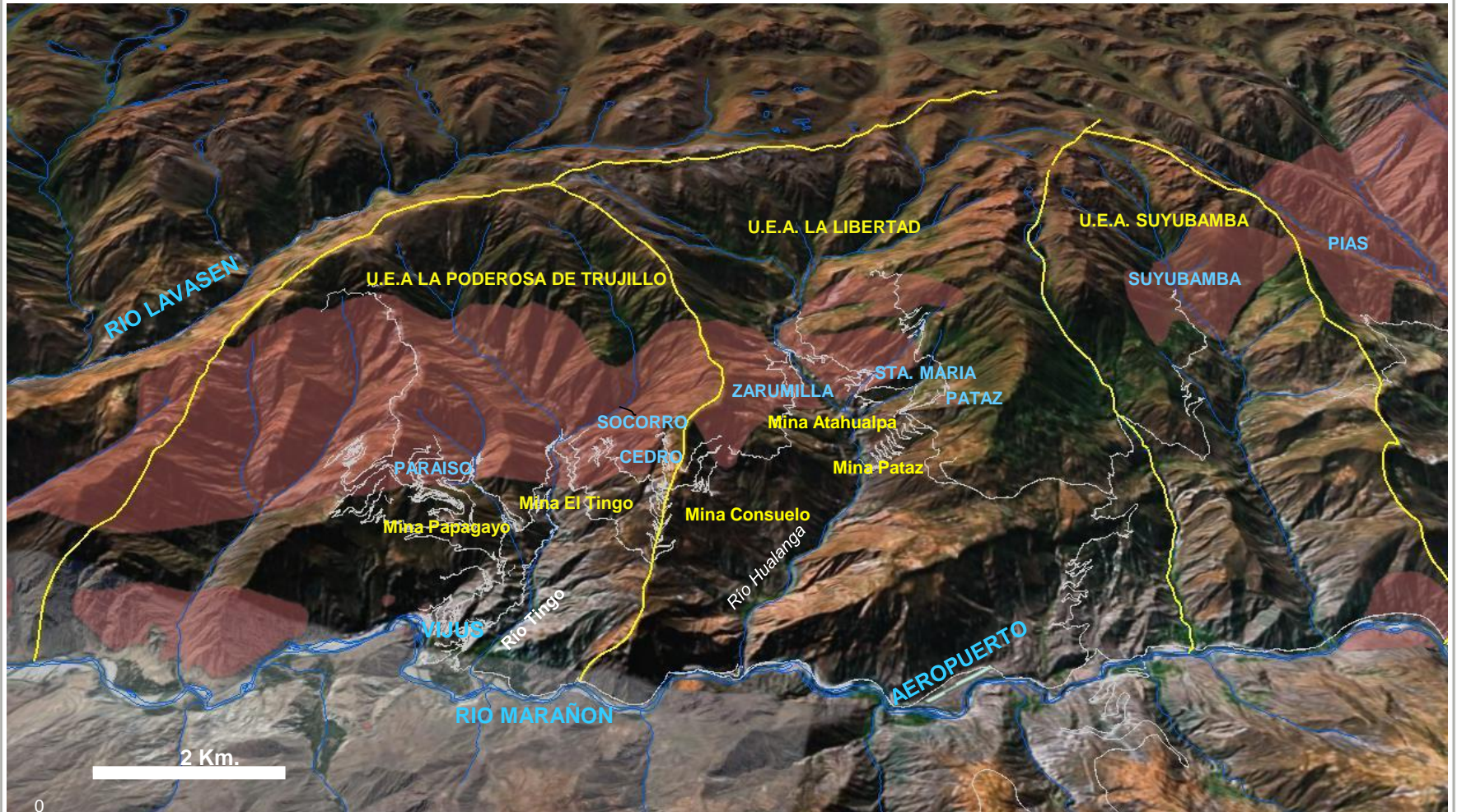
**Daniel Dominguez  
Gerente de Logística**

# PODEROSA

**JUNIO 2020**

**ANIBAL R. LA PUENTE VALDIVIA  
SUB-GERENTE LOGÍSTICA & COSTOS**







## VISIÓN

Ser la empresa en la que te sientas orgulloso de trabajar.



## MISIÓN

Transformar responsablemente nuestra riqueza mineral en oportunidades de desarrollo.

Hacer minería es generar desarrollo por ello en **PODEROSA** estamos orgullosos de lo que hacemos, orgullosos de ser mineros.



## SEGURIDAD

**Iniciemos la semana** cuidando nuestra vida, salud y bienestar, y la de nuestros compañeros.



## RESPONSABILIDAD

**Orgullosos de nuestro trabajo,** seamos responsables de nuestros resultados. No tengamos miedo a equivocarnos. Corrijamos nuestros errores y mejoremos cada día.



## TRABAJO EN EQUIPO

**Juntos encontremos** la mejor solución y resultados. Sin soberbia y con respeto a las ideas de otros.



## RESPECTO

**Tratemos como queremos** ser tratados. Coherentes con lo que decimos y hacemos. Cumplamos con las leyes y cuidemos la naturaleza.



## PRODUCTIVIDAD

**Tenemos el compromiso** de producir más, de mejor manera y con un buen uso de nuestros recursos. Respondamos y adaptémonos ágilmente al cambio.



## APRENDO Y ENSEÑO

**Preguntemos** lo que no sepamos y compartamos lo que conocemos.



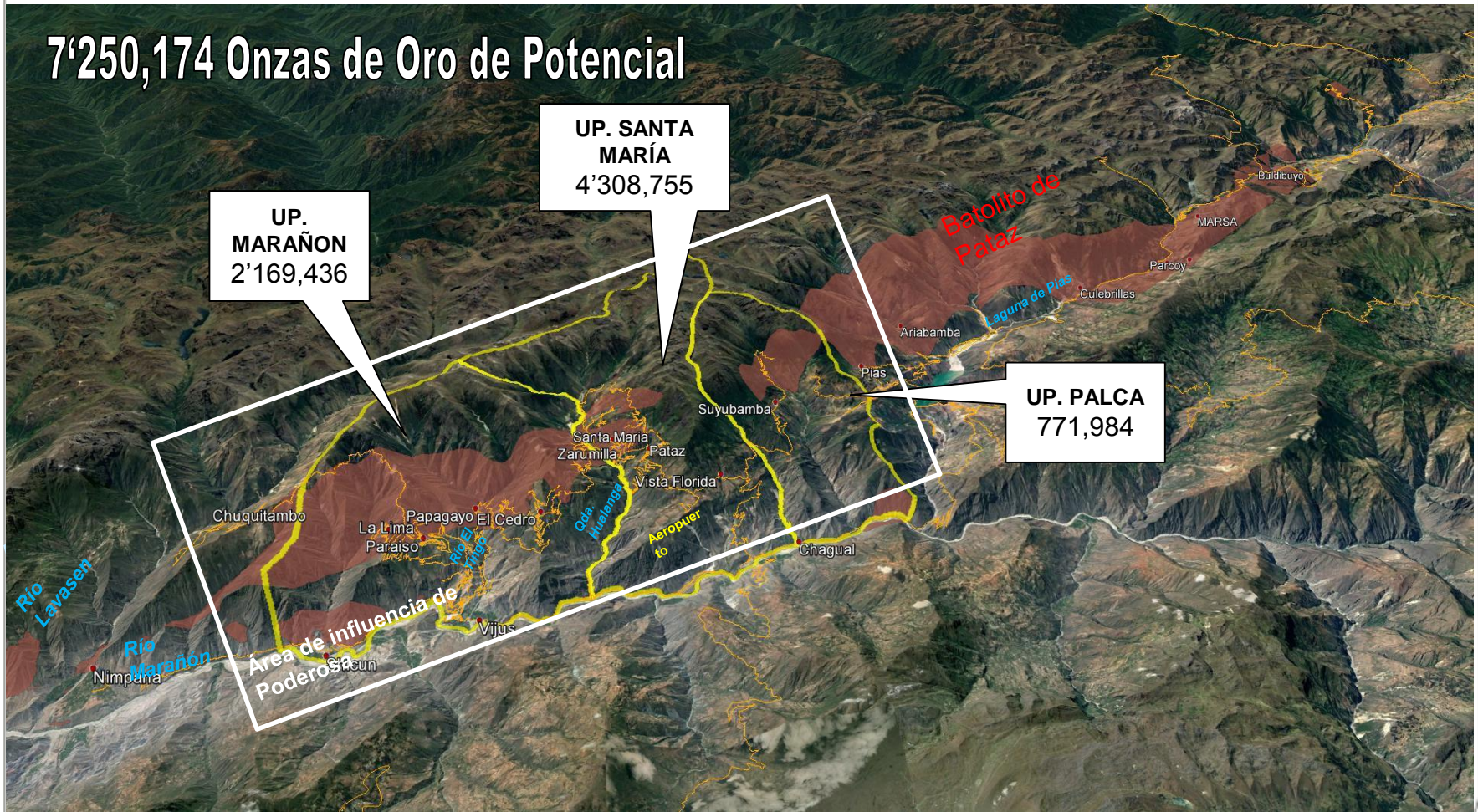
## INTEGRIDAD

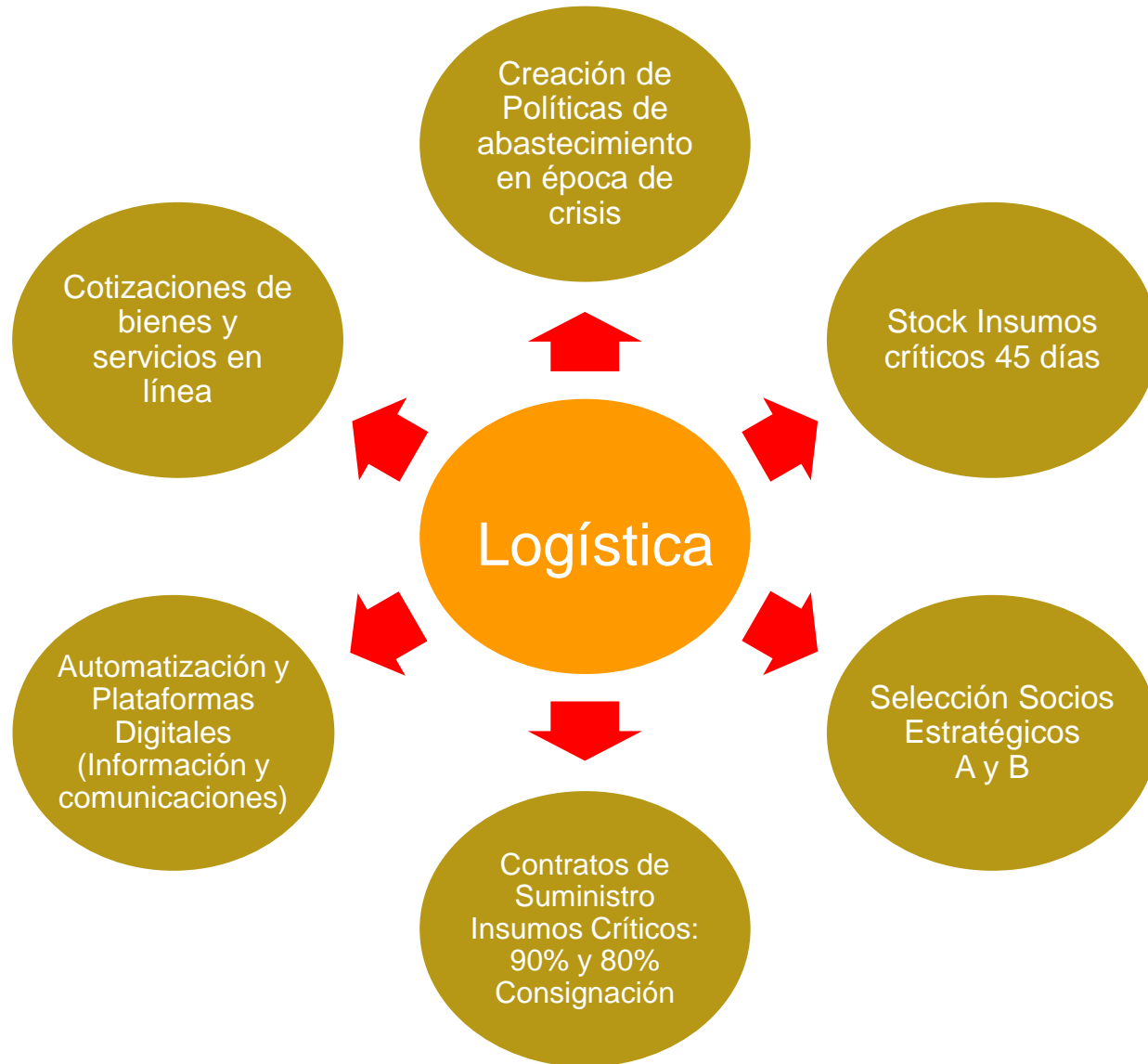
**Seamos honestos y justos,** actuemos éticamente y hagamos lo correcto.

Inicio de operaciones	Mayo 1982
Ubicación	Caserío de Vijus, Distrito y Provincia de Pataz, Departamento de La Libertad
Altitud	Entre los 1,250 y 3,100 m.s.n.m.
Fuerza laboral	730 de Empresa y 3,170 de Contratas
Sistema de trabajo Empleados y obreros	28 días de labor y 14 días de descanso
Producto	Oro
Yacimiento	Filoniano, emplazado en el Batolito de Pataz
Recursos	1'435,123 TM con 779,583 onzas de oro
Capacidad de Tratamiento	
Planta Maraón	800 TM/día
Planta Sta. María	800 TM/día
Métodos de exploración	Labores Mineras y Perforación Diamantina
Métodos de explotación	Mecanizado y Convencional
Tratamiento	Lixiviación con Cianuro, Recuperación con Merrill Crowe y Fundición de barra dore

**Batolito de Pataz, Onzas de oro a diciembre 2019**

**7'250,174 Onzas de Oro de Potencial**





# PODEROSA Retos y respuestas adoptadas



**1. Incrementar Stock crítico a 60 días**

**2. Implementar Protocolos de Permanencia y movilización y Medidas preventivas internas – externas. Campaña de comunicación**

**3. Encapsular operaciones**

**4. Revisar condiciones comerciales contractuales e incrementar red de socios estratégicos**

**5. Iniciar operaciones con operador logístico desde Lima**

**6. Iniciar home office**

**7. Apoyar a comunidades, distrito, provincia y a la región La Libertad.**

### LAVADO DE MANOS INDISPENSABLE

Especialmente antes de comer  
Duración del procedimiento: 30 segundos



1 Mójese las manos con agua.



2 Aplique jabón suficiente para cubrir toda la superficie de las manos.



3 Frótese las palmas de las manos entre sí.



4 Frótese el dorso de ambas manos.



5 Frótese entre los dedos.



6 Frótese el dorso de los dedos con la palma de la mano opuesta.



7 Frótese con movimiento circular el pulgar izquierdo con la palma derecha.



8 Lavesé uñas y puntas de los dedos haciendo movimiento de rotación.



9 Enjuague sus manos con abundante agua.



10 Séquese con una toalla desechable.



11 Use la toalla para cerrar el caño.



12 Sus manos ahora están seguras.

Procedimiento recomendado por la Organización Mundial de Salud

### LIMPIEZA DE MANOS CON DESINFECTANTE

Especialmente antes de comer  
Duración del procedimiento: 20 segundos



1 Coloque producto en sus manos.



2 Aplique suficiente para cubrir toda la superficie de las manos.



3 Frótese las palmas de las manos entre sí.



4 Frótese el dorso de ambas manos.



5 Frótese entre los dedos.



6 Frótese el dorso de los dedos con la palma de la mano opuesta.



7 Frótese con movimiento circular el pulgar izquierdo con la palma derecha.



8 Limpie las palmas de las manos con movimiento de rotación.



9 Sus manos están seguras.

Procedimiento recomendado por la Organización Mundial de Salud



### USO OBLIGATORIO DE LA MASCARILLA

#### COMEDORES



1 Usar la mascarilla al transitar y formar la cola para ingresar al comedor.



2 Lavarse las manos con agua y jabón antes de ingresar al comedor.



3 Importante uso de la mascarilla al recoger tus alimentos.



4 Usa alcohol en gel antes y después de retirarse la mascarilla.



5 Quitarse la mascarilla SOLO cuando estes en la mesa para comer.



6 Qíttese la mascarilla cogiendo la cinta elástica, sin tocar el frente y guardarla.



7 Evita usar el celular o hablar, NO propagues gotas de saliva.



8 Colocarse la mascarilla al terminar de comer.



9 Usar la mascarilla en todo desplazamiento por el comedor.

#### TRANSPORTE



10 Usar la mascarilla cuando te dirijas al transporte.



11 Prohibido retirarse la mascarilla durante toda la trayectoria del viaje.

#### LUGAR DE TRABAJO



12 Usar la mascarilla siempre que debas interactuar con otras personas, manteniendo la distancia.

### USO CORRECTO DE LA MASCARILLA

#### REGLA PRINCIPAL

Asegúrese de utilizar el lado correcto de la mascarilla.



1 Lave sus manos con abundante agua y jabón antes y después de usar la mascarilla.



2 Revise que la mascarilla se encuentre en buen estado.



3 Lado azul por fuera y lado blanco hacia su cara por dentro.

#### COLOCADO

Por ningún motivo toque el frente (parte azul) ni voltee la mascarilla.



4 Asegure la cinta elástica sobre sus orejas.



5 Cúbrase boca y nariz sin dejar espacios entre su cara y la mascarilla.



6 Ajuste la banda metálica haciendo presión sobre la nariz.

#### AL DESECHAR



7 Al retirarse la mascarilla, hágalo quitándose la cinta elástica sin tocar el frente.



8 Deseche en el contenedor de color ROJO.



9 Lave sus manos con abundante agua y jabón nuevamente.

El uso de mascarilla NO reemplaza las medidas de:  
Distanciamiento social de 1.50 metros  
ni el lavado de manos constante por 30 segundos.

Medidas de distanciamiento social en las oficinas, las cuales deben implementarse y cumplirse de manera obligatoria.

#### A. SEÑALIZACIÓN Y EQUIPAMIENTO AL INGRESO DE CADA OFICINA

1. Para evitar aglomeraciones, cada jefatura prepara un programa de atención diaria considerando un aforo reducido de salas y oficinas al 50%.
2. Las reuniones, coordinaciones, y actividades serán por vía virtual (correos, videollamadas, videoconferencias, etc.), para minimizar el contacto directo entre personas.
3. Colocar una equis "X" o círculo "O" cada metro y medio, antes del ingreso a las oficinas.
4. Diferenciar los lugares (silla, sillones, muebles u otros asientos) donde se sienta el personal, respetando la distancia de 1.5 m.
5. Implementar pediluvio con desinfectante líquido.
6. Implementar lavamanos con dispensador de jabón (si no hay servicios higiénicos cercanos) y dispensadores de alcohol en gel.
7. Implementar una barrera plástica o de vidrio para evitar el contacto directo trabajador que atiende al público con las personas atendidas.

#### B. ACTIVIDADES OBLIGATORIAS DE PREVENCIÓN DE TODO EL PERSONAL

8. Lavarse las manos con agua y jabón durante 30 segundos y usar el alcohol en gel para ingresar a la oficina y luego de usar los servicios higiénicos compartidos.
9. Siempre manipular con la mano menos hábil las perillas o manijas de las puertas al abrirlas. En lo posible, usar papel, tela o desinfectar previamente con alcohol.
10. Respetar el distanciamiento de 1.5 m.
11. Usar el pediluvio (pararse en el mismo) para desinfectar el calzado.
12. En las capacitaciones y reuniones y respetar el 50% de aforo de la sala, el personal asistente de la primera fila debe ubicarse como mínimo a 2 metros del expositor y cada participante debe distanciarse a un radio de 1.5 m de otro asistente.

#### C. MECANISMOS DE PROTECCIÓN COLECTIVA.

13. El trabajador con síntomas relacionados al COVID-19 no podrá acceder a las instalaciones y debe dirigirse al Departamento médico para el descarte.
14. Asegurar el flujo de aire (adecuada ventilación) dentro de la oficina, salas, pasadizos, espacios cerrados; ya sea por medios naturales (abrir ventanas y puertas).
15. Constante lavado de manos con agua y jabón, desinfección de superficies.
16. Distanciamiento de 1.5 m entre personas y aforo menor o igual al 50%.
17. Usar correcta y permanente de mascarilla en las oficinas e instalaciones aledañas (pasadizos, escaleras, salas de espera, servicios higiénicos y otros). Al retirarse la mascarilla, no tocar la parte externa e interna, hacerlo por las ligas.

##### REGLA PRINCIPAL

Revise que la mascarilla se encuentre en buen estado, de lo contrario proceda a desecharla.



##### AL DESECHAR



1. Al retirarse la mascarilla, hágalo quitándose la cinta elástica sin tocar el frente.



2. Quitar una de las ligas de las mascarillas.



3. Doble y deseche en el contenedor de color ROJO.



4. Lave sus manos con abundante agua y jabón, o desinfectélas con alcohol en gel.

No desechar las mascarillas en el suelo o en otro contenedor que no sea el de color ROJO de Residuos Peligrosos (biocontaminados)

### ¡Empezamos el recambio de jugadores!

Inicia la preparación.

Son 10 días en que todos confiamos en ti.

**Tu única tarea es cuidarte, descansar y mantener estricta cuarentena en casa.**

## PODEROSA TE CUIDA



**1** Día cero: Recursos Humanos o la contrata te convocará 10 días antes del viaje a la mina, te realizarán una evaluación médica (triaje) y la primera prueba serológica (prueba rápida). Si sales negativo guardarás 10 días de cuarentena domiciliaria, cuidando de no contagiarte tú y tu familia.

**2** Evaluación: Pasado los 10 días de cuarentena domiciliaria te realizarán la segunda evaluación médica (triaje) y la segunda prueba serológica (prueba rápida). De salir negativo en esta prueba se emitirá un certificado médico y estarás apto para ingresar a la unidad minera, el mismo día o al día siguiente según programación.

**3** Ingreso a la unidad minera: A tu llegada te realizarán una evaluación médica (triaje) y deberás cumplir con todas las medidas de distanciamiento de un metro y medio de tus compañeros, lavarte las manos y usar en todo momento tu mascarilla y otras medidas preventivas en tu lugar de trabajo. A los 7 días de permanecer en la unidad se te hará un triaje y una tercera prueba serológica (prueba rápida).

**¡Confiamos en ti, cuídate!**

¡Aquí te esperamos! Cumple estrictamente tu compromiso de quedarte en casa los 10 días y evita el contacto con el exterior para que pases bien tu segunda prueba y puedas ingresar a laborar.

**¡Te necesitamos!**

## ¡BIENVENIDO! PODEROSA TE CUIDA

**Tu salud y seguridad es primero**

Hoy, luego de un tiempo más largo que el normal, regresas a trabajar a la Unidad.

**¡Felicitaciones!** Cumpliste estrictamente la cuarentena y te has cuidado responsablemente en casa del contagio del COVID-19. Dentro de siete (07) días, tendrás que pasar tu última prueba rápida.

Cómo verás, muchas cosas han cambiado con el fin de cuidarte y proteger tu salud y seguridad. Notarás que seguimos nuevas reglas e implementamos medidas preventivas que es importante cumplas todo el tiempo de manera correcta.

**Ahora, recuerda seguir con los buenos hábitos y comprométete responsablemente a cumplir las siguientes medidas:**

- 1) Colabora con el control diario de temperatura corporal. Si resulta mayor a 37.5° centígrados, debes seguir las indicaciones médicas.
- 2) Lavado y desinfección de manos permanente (**Medida preventiva 01**), especialmente, antes de comer y luego de interactuar con otras personas o visitar áreas con afluencia de gente.
- 3) Uso permanente y correcto de mascarillas (**Medida preventiva 02**) desde que salimos de nuestro campamento, consumimos nuestros alimentos, nos transportamos y desarrollamos nuestras labores.
- 4) Distanciamiento social en todos los espacios laborales (**Medida preventiva 03**). Evita contacto físico y mantén 1.5 metros de distancia física de otras personas en comedores, transportes y espacios de trabajo.
- 5) Si tú o uno de tus compañeros, presenta algún síntoma relacionados con el COVID-19, no te quedes callado, repórtalo y acude inmediatamente a la posta médica.

**Tu compromiso con el cumplimiento de los protocolos y medidas establecidas es muy importante. Da el ejemplo a tus compañeros para cuidar su salud.**

## 7. Apoyar a comunidades, distrito, provincia y a la región La Libertad



Reducción de costos teletrabajo  
**US\$ 250 mil**



Incremento de **US\$ 700 mil** mensuales en inventarios de insumos críticos



Variación de precios que afecten el flujo de caja



**S/ 600 mil** mensuales en protección personal



Efecto látigo demanda desorbitada: minorista, mayorista y fabricante



Pérdida por día de no Producción **US\$ 286 mil** de Utilidad Neta





**REDUCIR** tiempos de respuesta con producción más limitada de los socios estratégico.



**CONSTRUIR VÍNCULOS** con nuevos socios en la cadena de valor.



**SUSTITUIR** materias en riesgo de continuidad de producción.



**DIVERSIFICAR** la base de suministros para disponer de múltiples ubicaciones que puedan proporcionar el producto.



Alternativas cercanas y diversas para importación, evaluar alternativas temporales o permanentes para estos insumos



Digitalizar y automatizar información y comunicaciones.

**Control, flexibilidad y trazabilidad de todo el proceso**

# PODEROSA

## Gracias

[alapuente@poderosa.com.pe](mailto:alapuente@poderosa.com.pe)

[www.poderosa.com.pe](http://www.poderosa.com.pe)





# Sociedad Minera Cerro Verde

Planes de compras / adquisiciones en empresas mineras, post COVID-19.

Temporada 2

Junio 2020



# Coyuntura sin precedentes para nuestra generación



# Nuestra Operación Representa



Alrededor del **2%**  
Del PBI nacional

Impacto regional  
**28% del PBI**



**~4500 MM - TM**

Con un promedio de **0.35% Cu** y **0.014% Mo**

~ 28 Billones libras  
de Cobre fino

~ 0.7 Billones de libras  
de Molibdeno

Con una capacidad de procesamiento de mas de

**410K TM/día**

# Tiempo de Vida de SMCV

**~33 años**

Hasta ~2053



# Valor annual GSC

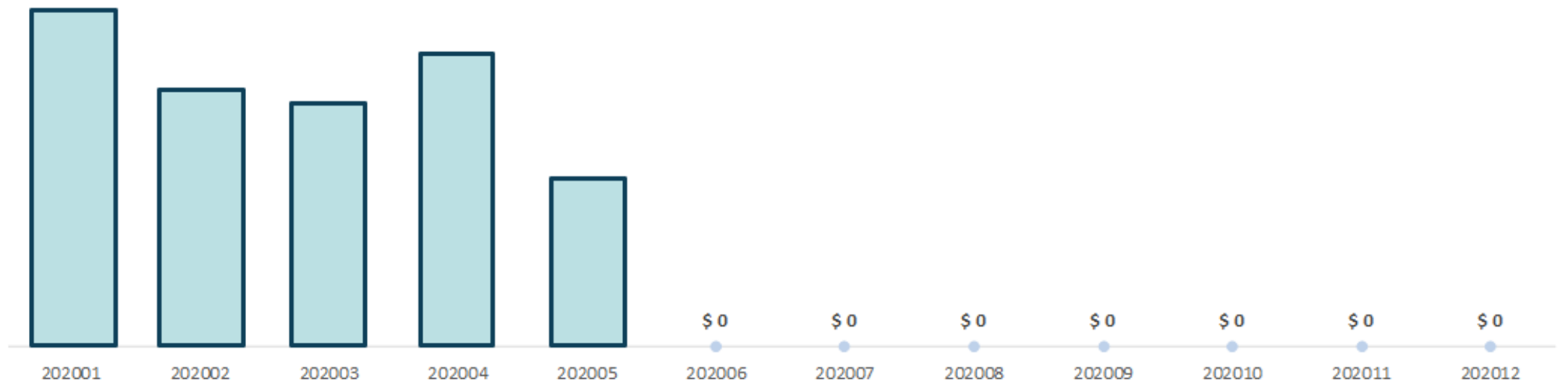
ORIGEN	MONTO EN SOLES
Importado	530,283,590
Local / Regional	1,223,815,659
Nacional	4,694,005,098
	6,448,104,347

**~S/ 535M/mes**

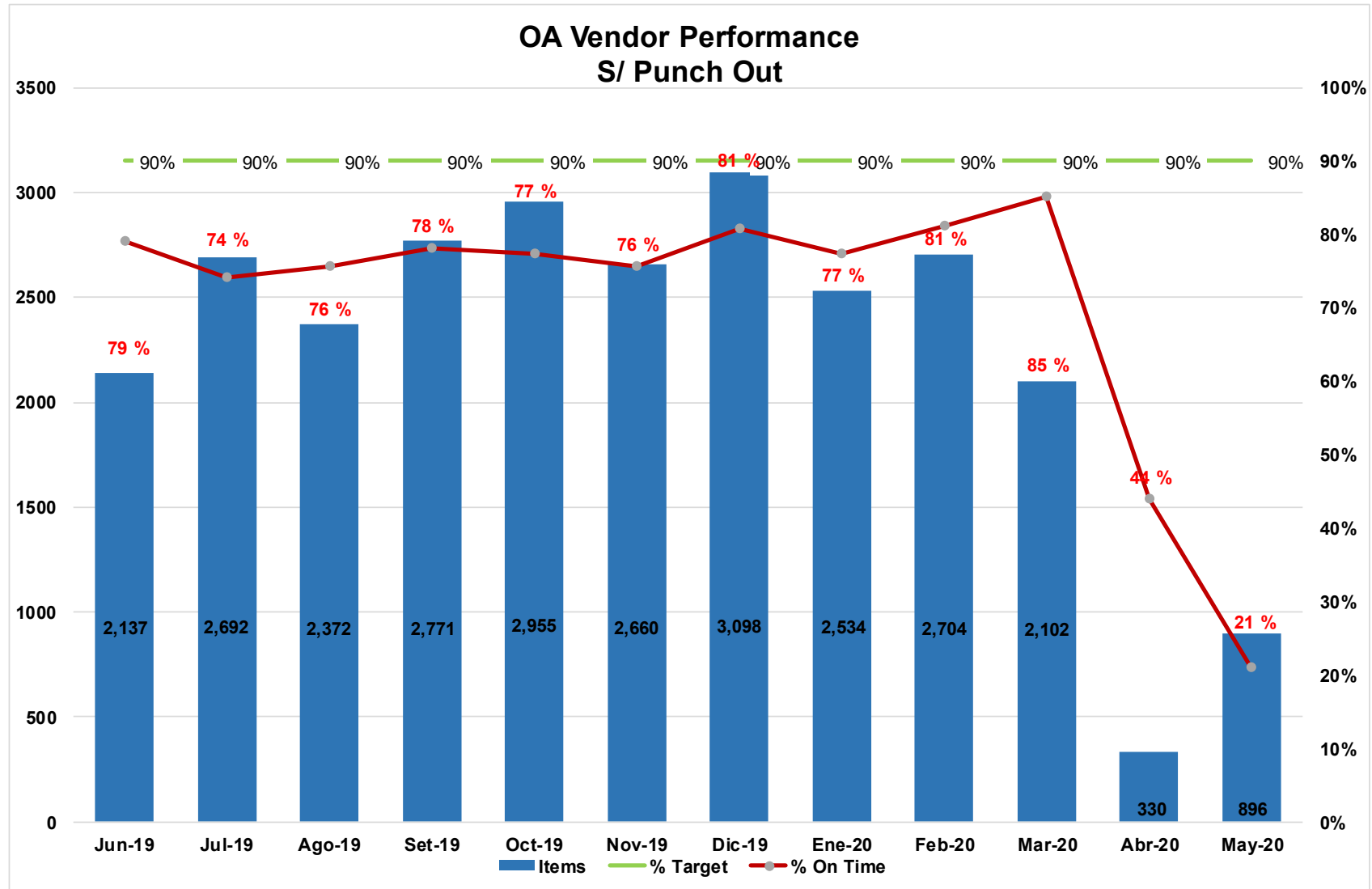
# Gasto mensual histórico SUMINISTROS



# Gasto mensual histórico SERVICIOS



# Rendimiento – Atención Compras





- Proyectos y compras de capital - Aplazados/Cancelados
- Proyecciones de mantenimiento - Reevaluadas
- Planes de compra - Reestructurados
- Niveles de inventario – Reducidos
- Utilización de recurso interno - Maximizado

- Oportunidad de afianzar relaciones con socios estratégicos
- Sincerar márgenes y optar por relaciones cada día mas transparentes
- Mantenernos todos en una relación ganar/ganar (ganando menos)
- Buscar formas aún mas eficientes (Status Quo) - Reinventarse
- Colaborar responsablemente, estamos todos en esto.
- La reactivación se esta dando de una buena manera, necesitamos mucha responsabilidad por parte de nuestros proveedores y contratistas (Protocolos)
- No perder de vista nuestra responsabilidad Social – (Asistencialismo)

**Muchas Gracias**

**FREEMPORT**  
*FOREMOST IN COPPER*